

西播磨の経済指標

平成31年1月調査・平成30年11月値

ポイント							
○西播磨の11月の有効求職者数は、3,303人、有効求人数は、4,358人で、有効求人倍率は1.32倍。 ○西播磨県民局管内の倒産は4件。(前年同月3件)							
		11月値	前年同月比 (%)	過去3ヶ月(対前月比)			
				8月	9月	10月	11月
1	金融機関貸出残高(中・西播磨) 民間金融機関 政府系金融機関	10,230 億円 1,261 億円	3.9 △ 1.9	↗ ↘	↗ ↘	↘ ↘	↗ ↗
2	信用保証 保証承諾額 保証債務残高	17 億円 479 億円	△ 23.5 1.8	→ ↘	↗ ↗	↘ ↗	↘ →
3	企業倒産(負債1千万円以上) 件数 金額	4 件 560 百万円	33.3 976.9	↗ ↗	→ →	↗ ↗	↗ ↗
4	地場産業 醤油(出荷量) 皮革(中・西播磨 すき割枚数)	3,014 kl 63,821 枚	△ 0.8 2.1	↗ ↗	↗ ↗	↗ ↘	↗ ↗
5	労働 有効求職者数 有効求人数 有効求人倍率 雇用保険実人員	3,303 人 4,358 人 1.32 倍 859 人	△ 2.5 4.3 0.09 14.5	↗ ↗ ↘ ↗	↘ ↗ ↗ ↘	↗ ↗ ↗ ↗	↘ ↘ ↘ ↘
6	公共工事請負金額	21 億円	27.3	↘	↗	↗	↘
7	主要観光施設入込数	62,023 人	△ 6.0	↗	↘	↗	↗

・番号1は、中・西播磨県民局管内の指標で、他の番号は西播磨県民局管内の指標である。

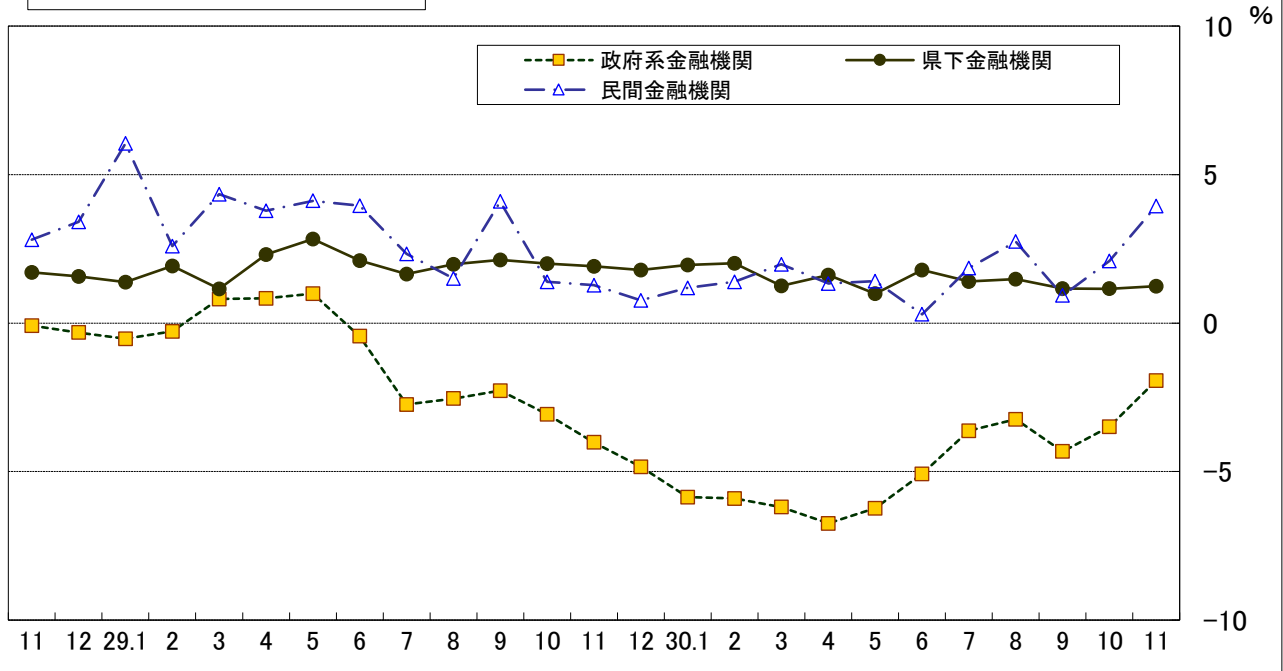
・△は、減少を示す。

・皮革は、姫路・たつの・太子の組合等(3箇所)の累計値である。

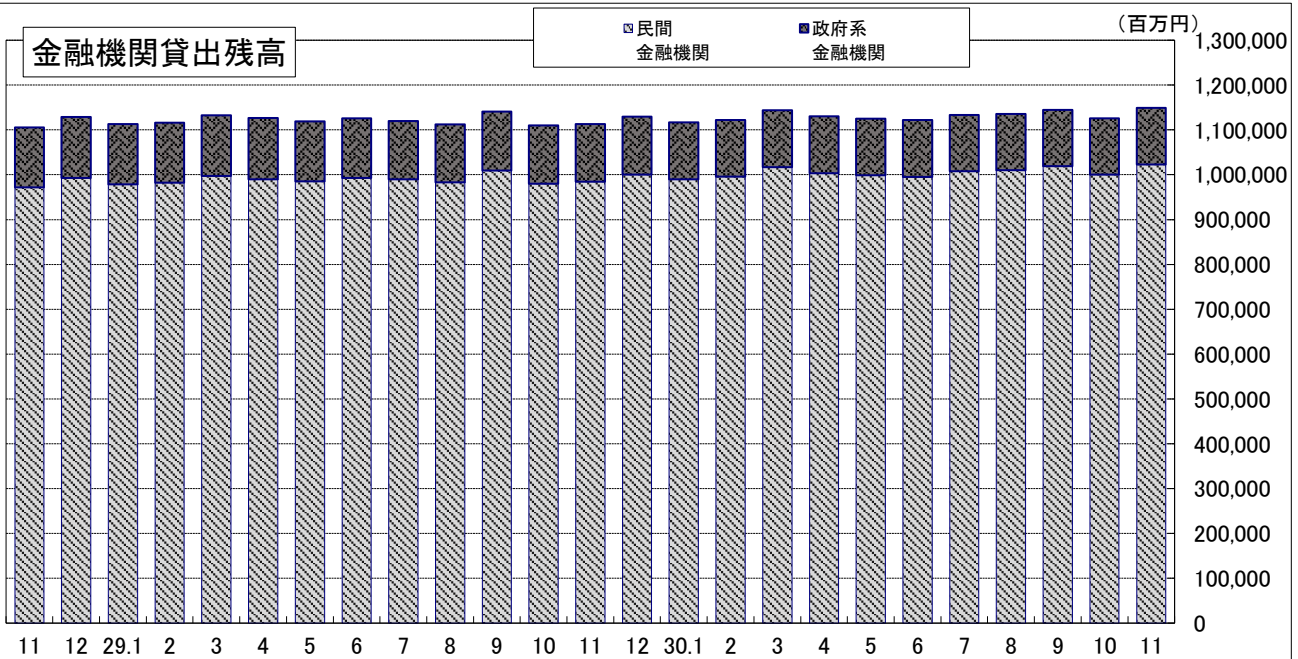
・有効求人倍率の前年同月比はポイント値である。

1 金融機関貸出残高(中・西播磨)

金融機関貸出残高前年同月比



金融機関貸出残高



【民間金融機関】

中播磨地域の民間金融機関の11月の貸付残高は1兆230億43百万円(対前年同月比3.9%増)となっている。(前年同月9,842億29百万円)

(※姫路手形交換所の廃止に伴い、西播磨地域のデータが入手困難となったため参考に姫路市内のデータを記載。H24.1月値より、対象を中・西播磨管内15行43店から姫路市内15行27店に変更した。)

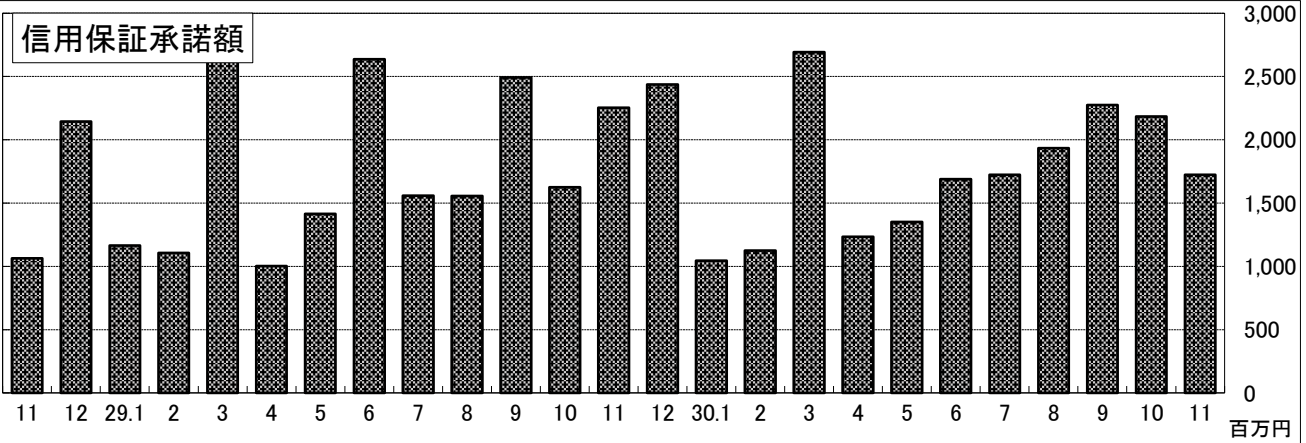
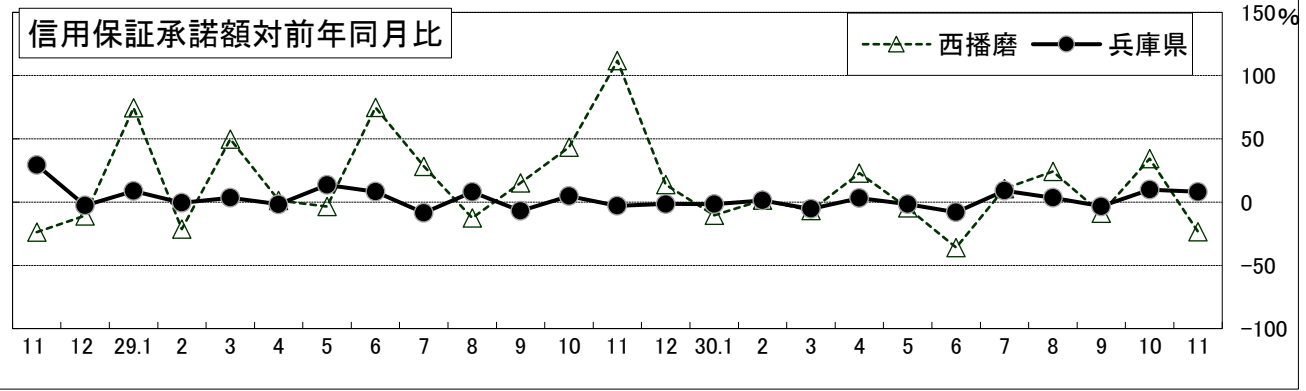
【政府系金融機関】

中・西播磨地域の政府系金融機関の11月の貸付残高は1,260億67百万円(対前年同月比1.9%減)となっている。(前年同月1,285億53百万円)

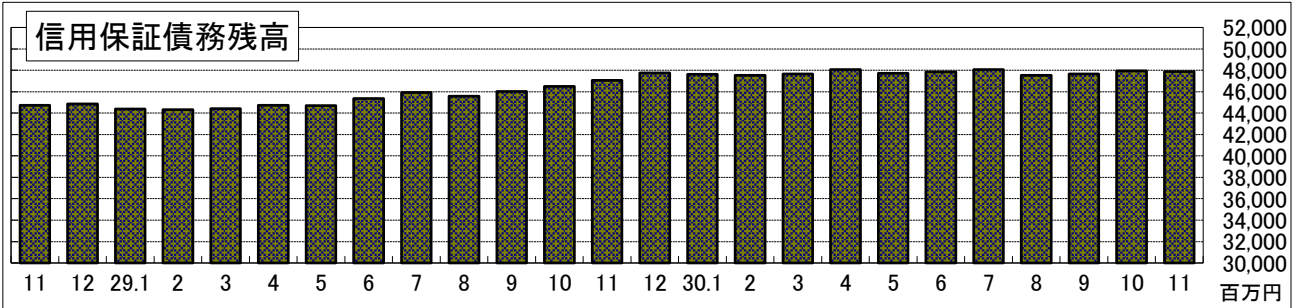
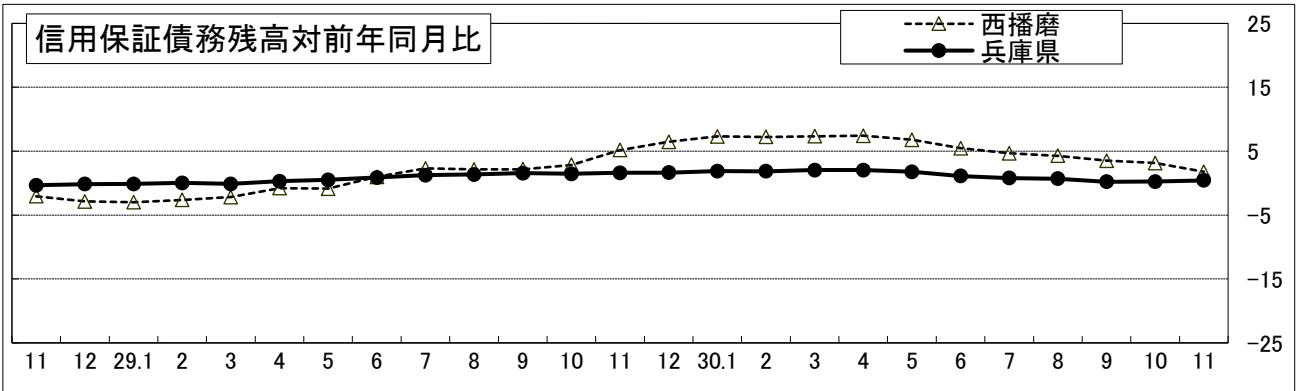
【県下金融機関】

県下金融機関の11月の貸出残高は16兆2,909億円(対前年同月比1.2%増)となっている。

2 信用保証(西播磨)

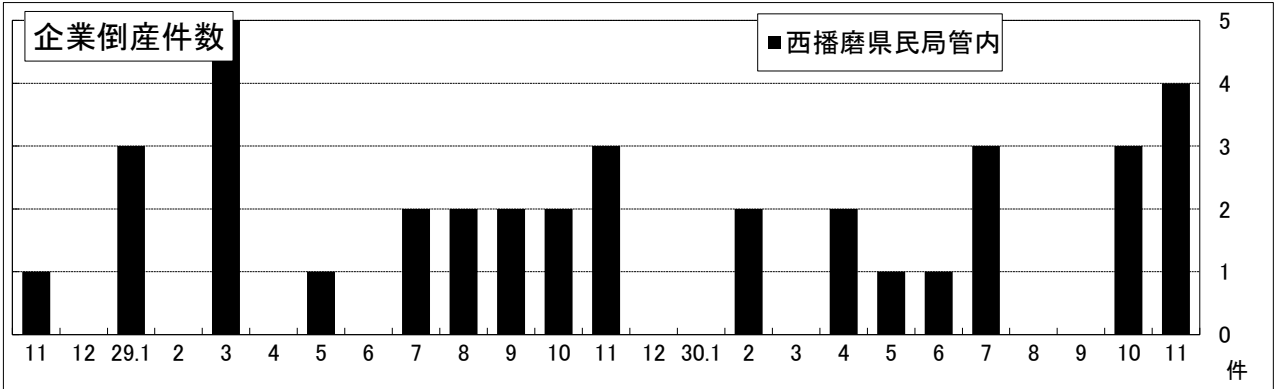
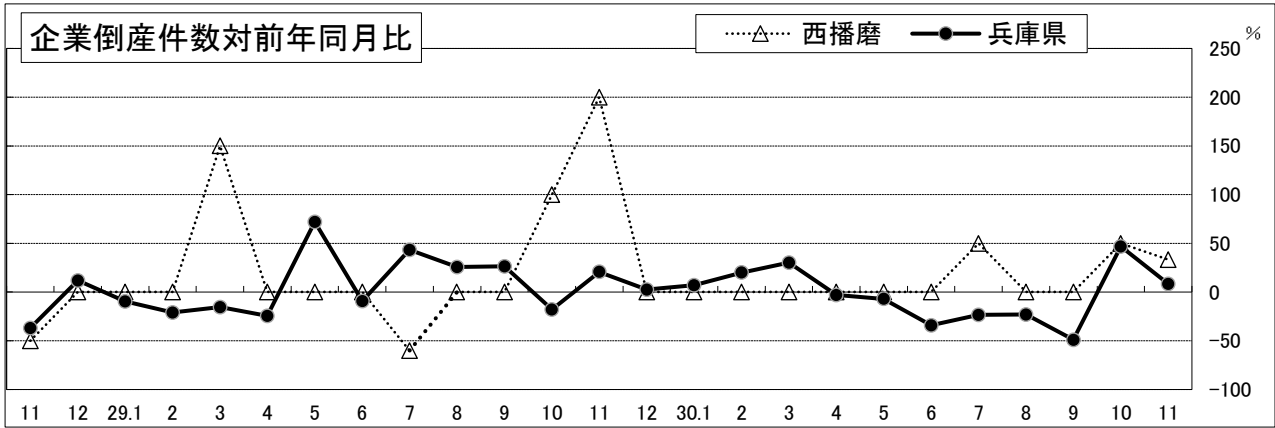


西播磨4市3町の11月の保証承諾額は17億23百万円(対前年同月比23.5%減)となっている。
 (前年同月22億53百万円)
 県下の11月の承諾額は352億35百万円(対前年同月比8.1%増)となっている。
 (前年同月325億95百万円)

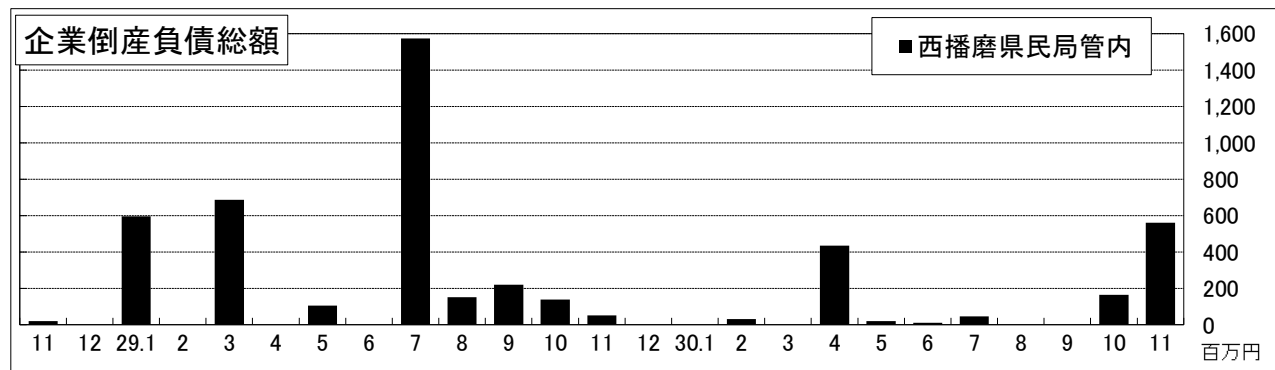
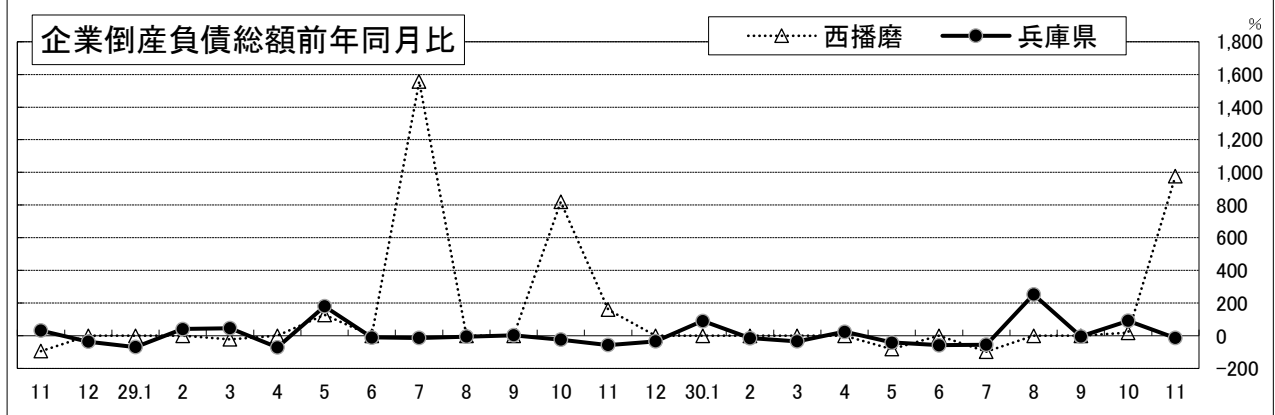


西播磨4市3町11月の保証債務残高は、478億94百万円(対前年同月比1.8%増)で、県下の11月の債務残高は、1兆985億19百万円(対前年同月比0.4%増)となっている。

3 企業倒産(西播磨)

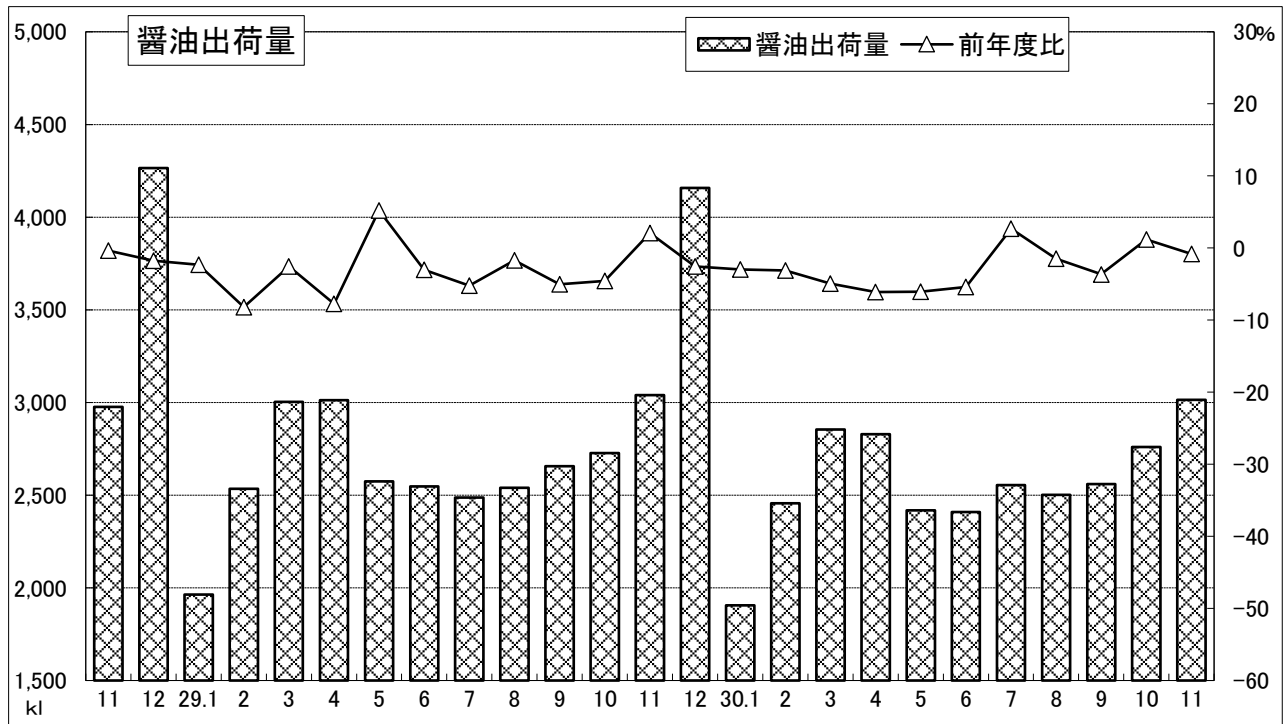


西播磨の11月の企業倒産件数は4件(前年同月3件)となっている。
 県下の11月の企業倒産件数は38件(前年同月35件)となっている。

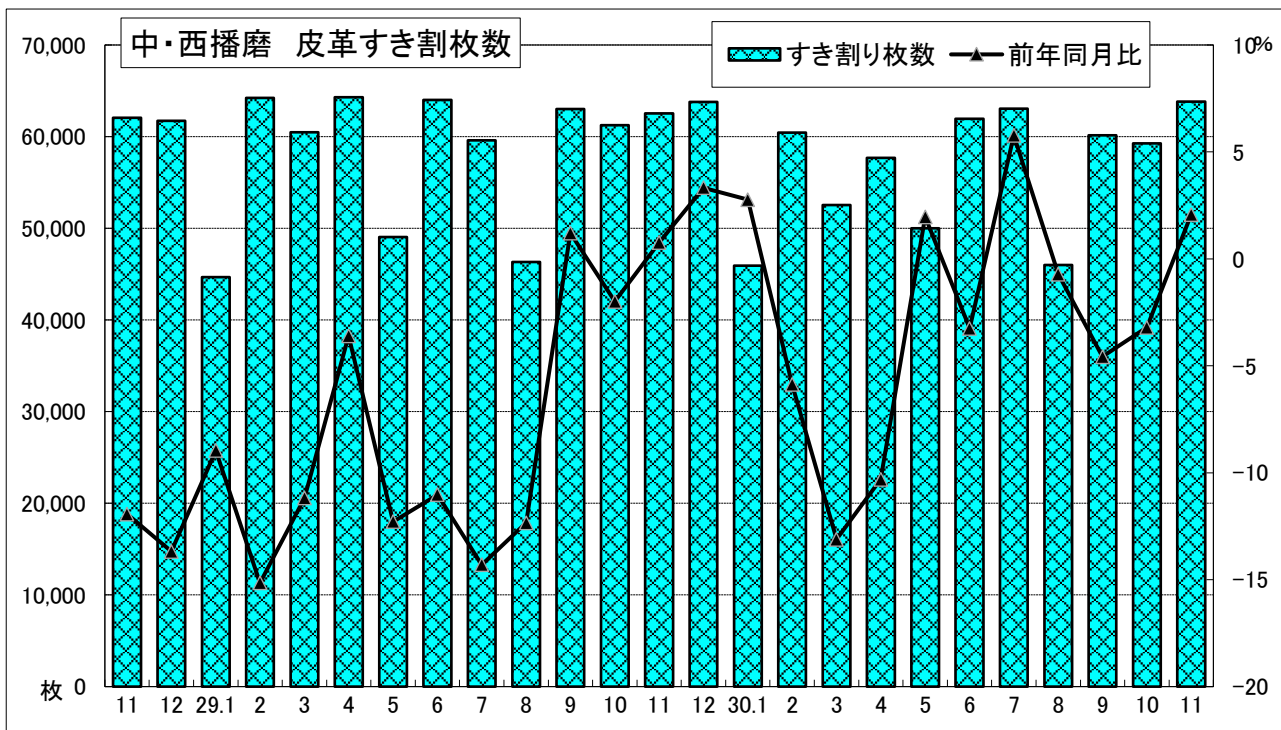


西播磨の11月の負債総額は5億60百万円となっている。(前年同月52百万円)
 なお、県下の11月の負債総額は、33億75百万円(対前年同月比13.4%減)となっている。
 (前年同月38億98百万円)

4 地 場 産 業

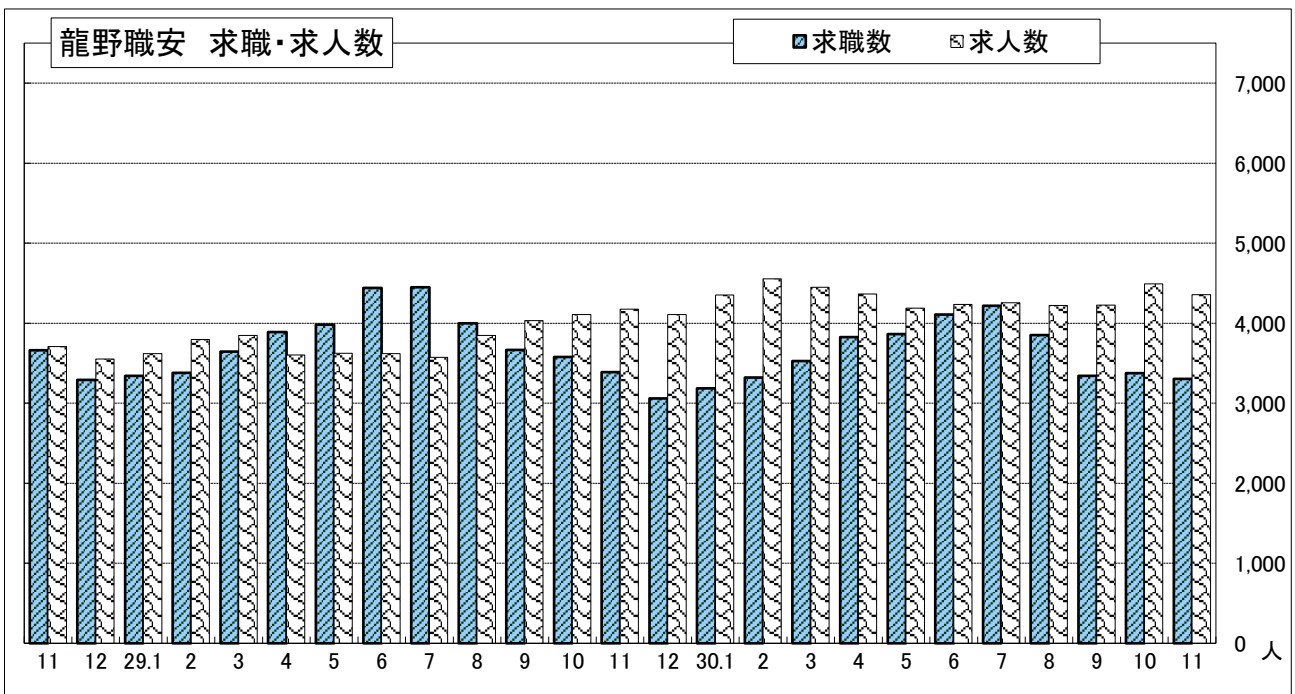
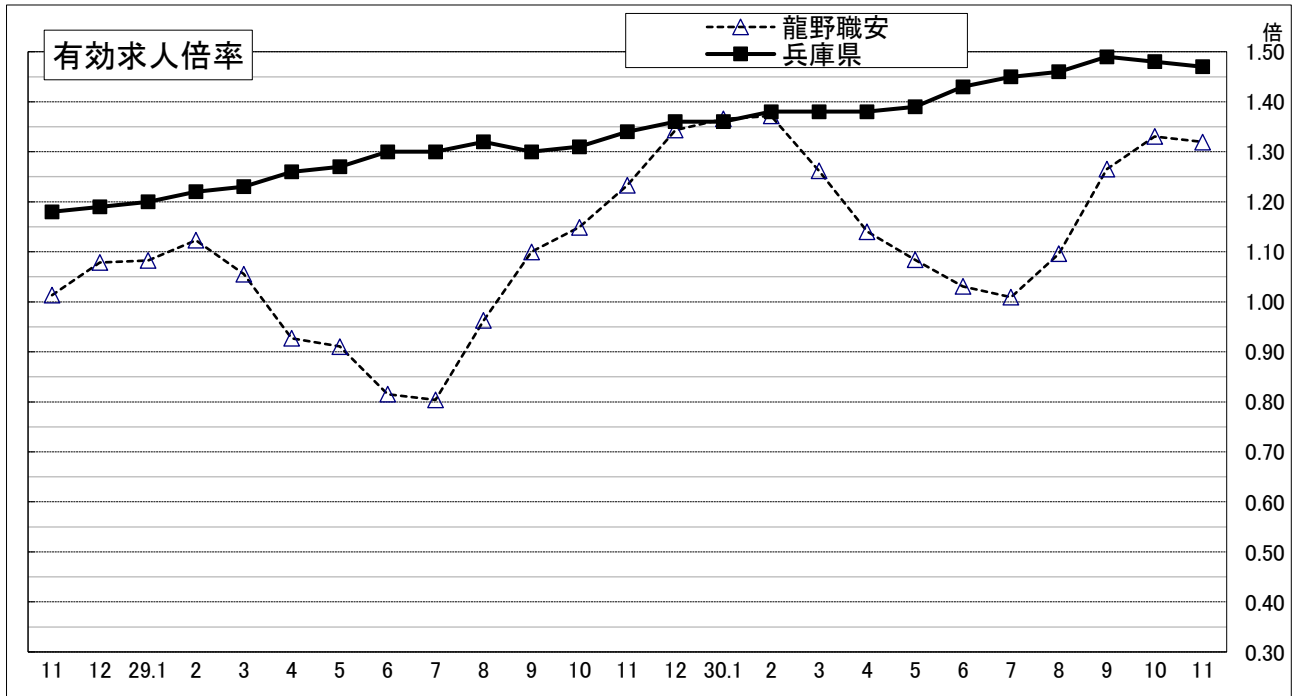


11月の醤油の出荷量は3,014キロリットルで、対前年同月比0.8%減となった。
(前年同月3,039キロリットル)



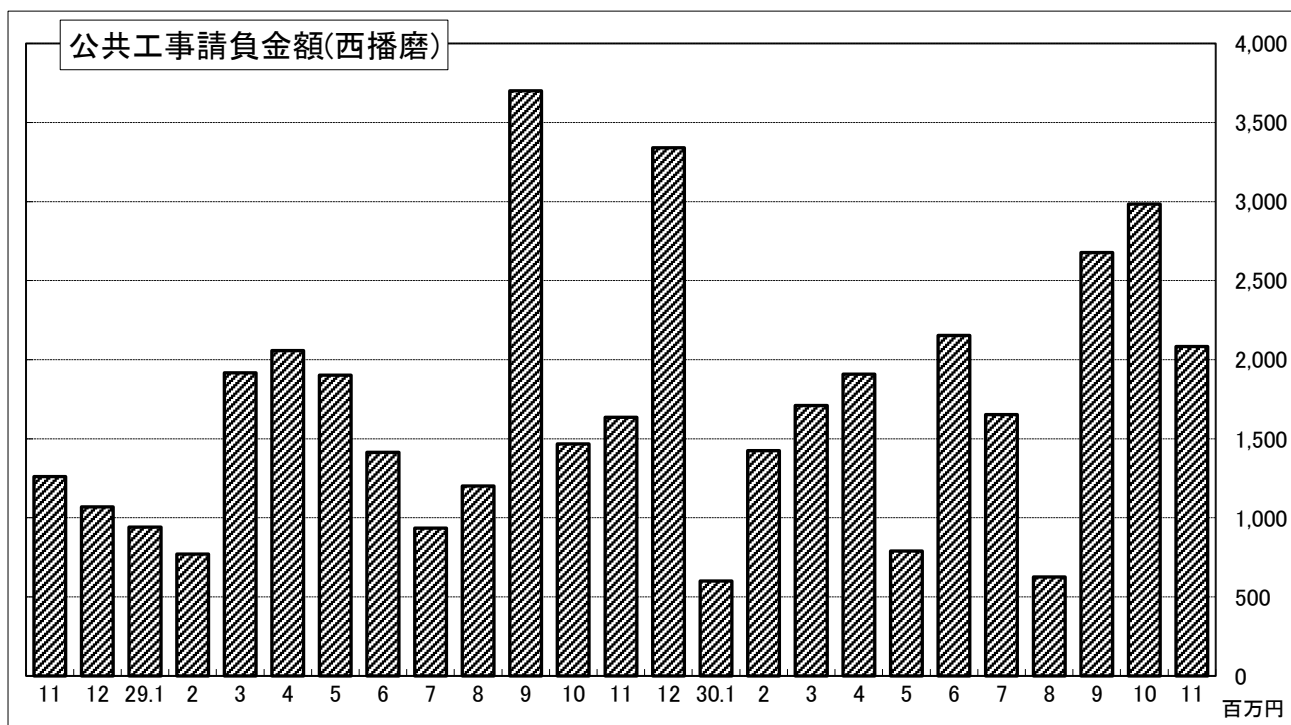
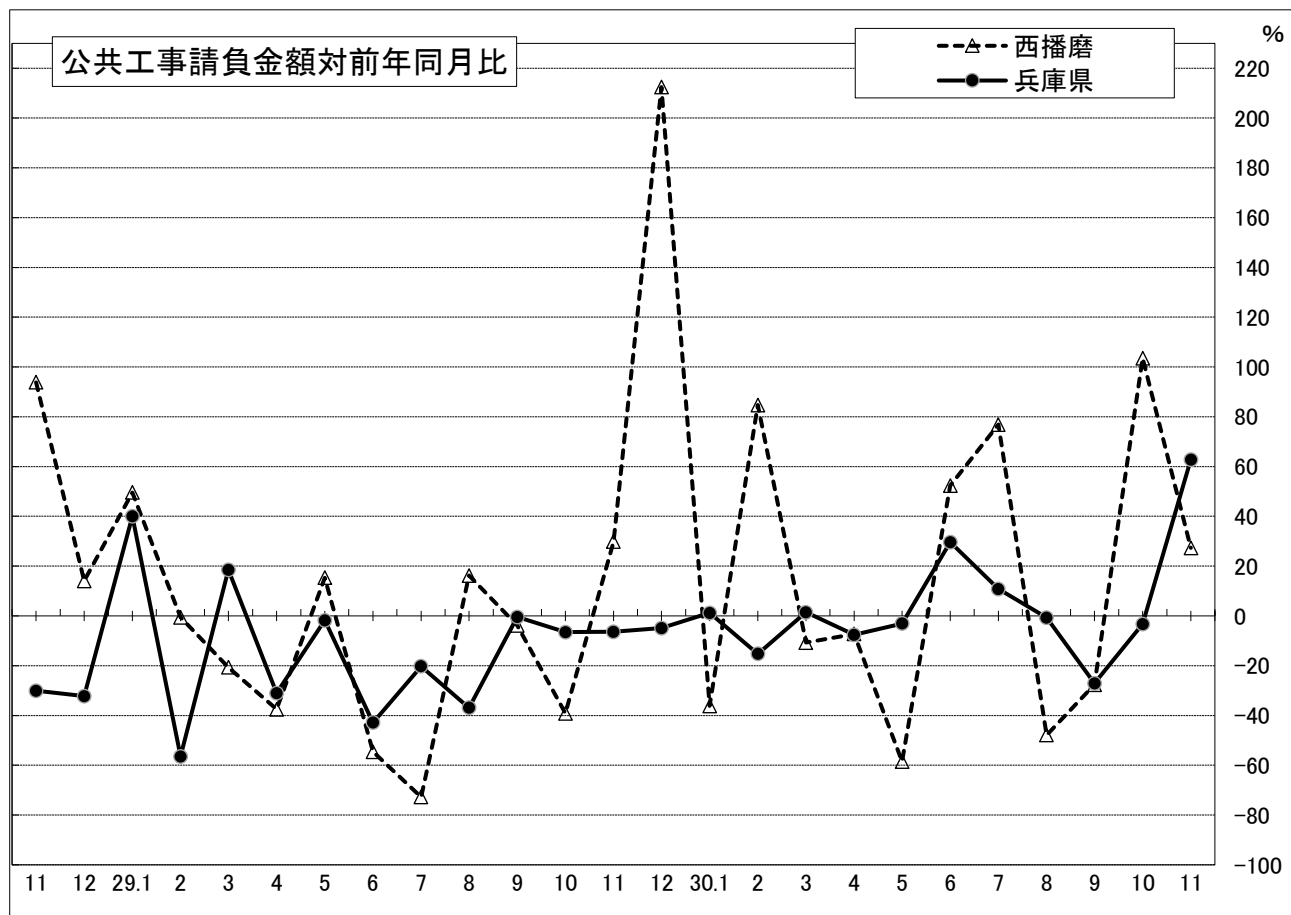
管内3組合等の11月の成牛すき割り枚数は6万3,821枚で、対前年同月比2.1%増となった。
(前年同月6万2,527枚)

5 労働（西播磨）



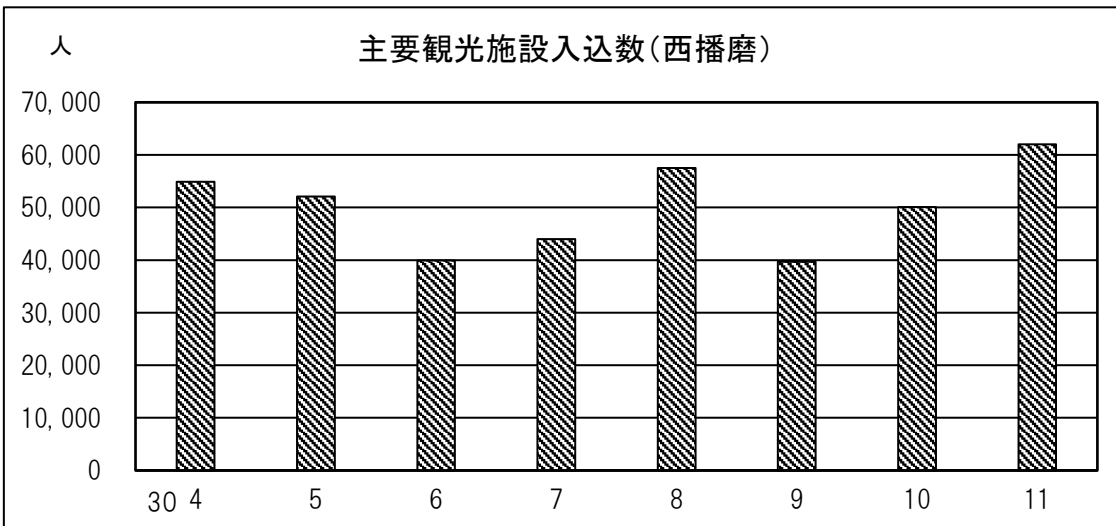
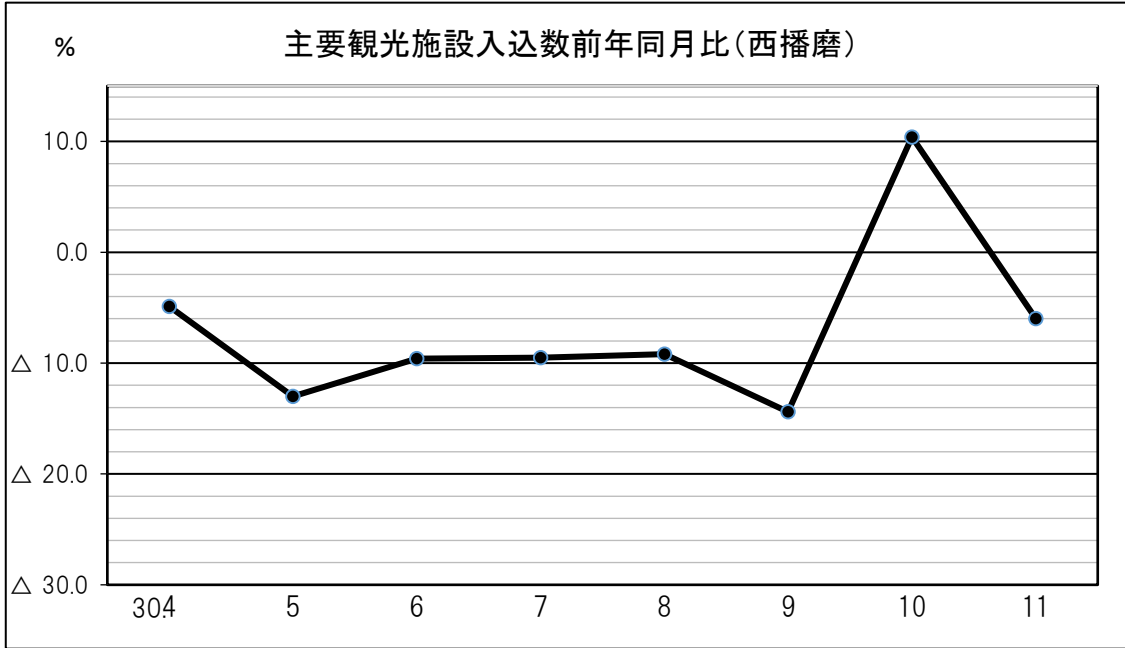
西播磨の11月の有効求職者数は、3,303人(前月から71人減)で対前年同月比2.5%減となっている。
 有効求人数は4,358人(前月から131人減)で対前年同月比4.3%増となっている。
 また、有効求人倍率は1.32倍で対前年同月比0.09ポイント上昇している。
 なお、兵庫県全体の有効求人倍率(季調値)は1.47倍で対前年同月比で0.13ポイント上昇した。

6 公共工事(西播磨)



西播磨県民局管内の11月の公共工事請負額は20億83百万円(対前年同月比27.4%増)となっている。(前年同月16億36百万円)
 なお、県下の11月の公共工事請負額は255億75百万円(対前年同月比62.8%増)となっている。(前年同月157億9百万円)

7 主要観光施設入込数(西播磨)



西播磨4市3町の主要観光施設の11月の入込数は62,023人で、対前年同月比6.0%減となった。(前年同月66,004人)

出典: 観光施設入込状況調査(西播磨管内)

対象施設: 1. 道の駅「あいおい白龍城」、2. 龍野城跡、3. うすくち龍野醤油資料館、
4. 赤穂大石神社義士史料館、5. 伊沢の里、6. 太子町立文化会館(あすかホール)
7. 上郡ピュアランド山の里、8. 兵庫県立大学西はりま天文台公園

西播磨の経済指標(基礎数値・平成30年11月分)

項目 年月	金融 ① (中・西播磨)					
	民間金融機関		政府系金融機関		県下金融機関	
	貸出残高 (百万円)	前年比 (%)	貸出残高 (百万円)	前年比 (%)	貸出残高 (億円)	前年比 (%)
27年度平均	947,539	0.9	135,139	△ 0.1	155,878	1.3
28年度平均	970,774	2.5	134,168	△ 0.7	158,021	1.4
29年度平均	993,104	2.3	130,129	△ 3.0	161,164	2.0
30年9月	1,018,977	0.9	125,343	△ 4.3	163,555	1.2
30年10月	1,000,661	2.1	125,004	△ 3.5	162,278	1.2
30年11月	1,023,043	3.9	126,067	△ 1.9	162,909	1.2

項目 年月	保証 ②							
	保証承諾額				保証債務残高			
	西播磨 (百万円)	前年比 (%)	県下全体 (百万円)	前年比 (%)	西播磨 (百万円)	前年比 (%)	県下全体 (百万円)	前年比 (%)
27年度平均	1,462	7.0	33,109	14.3	46,131	4.8	1,081,922	△ 3.3
28年度平均	1,552	6.2	35,613	7.6	44,791	△ 2.9	1,073,994	△ 0.7
29年度平均	1,820	△ 10.4	35,711	△ 1.6	46,368	7.3	1,088,718	1.9
30年9月	2,274	△ 8.8	43,793	△ 3.4	47,654	3.5	1,095,826	0.2
30年10月	2,183	34.3	33,204	9.9	47,946	3.1	1,097,311	0.3
30年11月	1,723	△ 23.5	35,235	8.1	47,894	1.8	1,098,519	0.4

項目 年月	企業倒産 ③ (西播磨)							
	件数				金額			
	西播磨 (件)	前年比 (%)	兵庫県 (件)	前年比 (%)	西播磨 (百万円)	前年比 (%)	兵庫県 (百万円)	前年比 (%)
27年度平均	2	18.8	40	△ 7.1	260	142.6	4,378	△ 22.6
28年度平均	2	10.5	35	△ 13.3	132	△ 49.3	4,027	△ 8.0
29年度平均	1	△ 33.3	39	12.0	189	43.9	2,991	△ 25.7
30年9月	0	0.0	22	△ 48.8	0	0.0	2,153	△ 3.8
30年10月	3	50.0	47	46.9	164	18.8	3,424	91.3
30年11月	4	33.3	38	8.6	560	976.9	3,375	△ 13.4

項目 年月	地場産業 ④			
	醤油(西播磨)		皮革(中・西播磨)	
	出荷量 (キロリットル)	前年比 (%)	すき割枚 数(枚)	前年比 (%)
27年度平均	2,941	△ 5.5	67,021	△ 2.9
28年度平均	2,923	△ 0.6	67,196	0.3
29年度平均	2,829	△ 3.2	61,240	△ 8.9
30年9月	2,560	△ 3.7	60,136	△ 4.6
30年10月	2,759	1.2	59,282	△ 3.2
30年11月	3,014	△ 0.8	63,821	2.1

項目	労働 ⑤								
	有効求人倍率(パートを含む)					月間有効求職者数(パートを含む)			
	西播磨	前月比	前年比	兵庫県	前年比	西播磨	前年比 (%)	兵庫県	前年比 (%)
27年度平均	0.74	-	0.05	0.91	0.12	4,237	△ 5.5	88,567	△ 6.3
28年度平均	0.86	-	0.12	1.01	0.10	3,996	△ 5.7	83,617	△ 5.6
29年度平均	0.91	-	0.05	1.17	0.16	4,074	2.0	78,457	△ 6.2
30年9月	1.27	0.17	0.17	1.49	0.19	3,340	△ 8.9	69,332	△ 7.3
30年10月	1.33	0.06	0.18	1.48	0.17	3,374	△ 5.7	71,899	△ 3.9
30年11月	1.32	△ 0.01	0.09	1.47	0.13	3,303	△ 2.5	70,124	△ 3.0

項目	労働 ⑤							
	月間有効求人数(パートを含む)				雇用保険実人員数			
	西播磨	前年比 (%)	兵庫県	前年比 (%)	西播磨	前年比 (%)	兵庫県	前年比 (%)
27年度平均	3,119	1.1	80,560	8.2	887	△ 8.8	22,019	△ 8.9
28年度平均	3,386	8.6	84,846	5.3	857	△ 3.5	20,453	△ 7.1
29年度平均	3,652	7.9	91,711	8.1	863	0.7	18,765	△ 8.3
30年9月	4,226	4.8	101,340	4.2	875	7.5	19,625	3.7
30年10月	4,489	9.2	107,136	7.2	907	12.1	19,933	4.0
30年11月	4,358	4.3	107,581	7.1	859	14.5	18,662	2.0

注)有効求人倍率の兵庫県の値は、季節調整済数値

項目	公共工事請負金額 ⑥			
	西播磨		兵庫県	
	金額 (百万円)	前年比 (%)	金額 (億円)	前年比 (%)
27年度平均	3,088	31.8	300	32.9
28年度平均	2,284	△ 26.0	304	1.3
29年度平均	2,061	△ 9.7	310	2.0
30年9月	2,677	△ 27.7	287	△ 27.0
30年10月	2,985	103.5	309	△ 3.2
30年11月	2,083	27.3	256	62.8

項目	貿易額 ⑦ (西播磨)							
	輸 出				輸 入			
	西播磨 (百万円)	前年比 (%)	神戸港 (億円)	前年比 (%)	西播磨 (百万円)	前年比 (%)	神戸港 (億円)	前年比 (%)
27年度平均	1,439	380.3	4,638	5.9	568	9.2	2,666	4.8
28年度平均	1,038	△ 27.8	4,562	△ 1.6	910	60.1	2,660	△ 0.2
29年度平均	1,082	4.2	4,315	△ 5.4	579	△ 36.4	2,426	△ 8.8
30年9月			5,074	10.1			2,884	3.3

・平成30年6月30日をもって姫路税関相生支署が姫路税関支署に統合されたため、7月以降の西播磨の貿易額は記載なし。

項目	観光施設入込数⑧	
	入込数(人)	前年度比(%)
29年9月平均	56,340	
30年9月	39,671	△ 14.4
30年10月	50,084	10.4
30年11月	62,023	△ 6.0

20年3月をもって兵庫県消費者物価指数調査を廃止したため、20年4月以降は神戸市消費者物価指数を参考として掲載する。

項目	消費者物価指数⑨					
	中・西播磨		兵庫県		神戸市	
	指数	前年比	指数	前年比	指数	前年比
27年度平均					101.3	△ 1.6
28年度平均					100.2	△ 1.1
29年度平均					100.8	0.6
30年9月					101.4	0.6
30年10月					101.8	1.1
30年11月					101.6	0.5

(注)消費者物価指数の数値は、平成27年(暦年)平均=100とした指数

※平成28年8月から基準年を平成22年から平成27年(暦年)平均=100とした指数に改定

- 資料出所：①姫路銀行協会、商工組合中央金庫姫路支店、日本政策金融公庫姫路支店、日本銀行神戸支店
 ②兵庫県信用保証協会
 ③東京商工リサーチ
 ④龍野醤油(協)、姫路・龍野各皮革主要組合
 ⑤兵庫労働局、ハローワークたつの
 ⑥西日本建設業保証(株)兵庫支店
 ⑦神戸税関(姫路支署、相生出張所)
 ⑧兵庫県統計課