



明治 150 年・県政 150 周年記念事業



第 4 回

大鳥圭介検定問題

注 意 事 項

- 検定時間は 60 分です。なお、検定開始後 20 分間は退出できません。
- 回答用紙に受検番号・氏名を記入し、各解答欄に数字を一つご記入下さい。
- 問題は全部で 30 問です。それ以外に、大鳥圭介塾塾長・猪尾守之氏によるオリジナルチャレンジ問題が 5 問あります。この 5 問については、採点対象外です。また、アニメ『けいすけじゃ』および大鳥圭介読本『かえで』からの出題ではありませんので、ご注意ください。
- 合格認定基準は、一級が全問正解、二級が 25 問以上の正解、三級が 20 問以上の正解となります。
- 問題内容についての質問にはお答えできません。予めご了承ください。
- 不正行為と思われる行為があった場合は退出をお願いします。その際は、係の者の指示に従ってください。
- 検定時間中は、携帯電話やスマートホンの使用はできません。検定開始前に電源をお切りいただくか、マナーモードに設定の上、手荷物の中に収納してください。
- 筆記用具を落とされたり、検定中に体調が悪くなられた場合、またお手洗いに行きたくなくなった場合は挙手願います。係の者が参りますので、そこでお申し付け下さい。
- 検定結果につきましては、12月25日(火)に合格者の受検番号を大鳥圭介検定HP (<http://www.kamigori.or.jp/kentei/index.php>) に掲載させていただきます。また、合格者には認定証を送付させていただきます。なお、お電話等による検定結果のお問い合わせは控えて下さいますようお願い申し上げます。
- 採点等についての質問にはお答えできません。予めご了承ください。
- その他ご不明な点については、お気軽にお問い合わせください。
- なお、今回の認定証授与式は、検定日が延期になったため、開催を見送りますのでご了承ください。

【第1問】 おおとりけいすけ う あこうぐんさいねんむら げんざい かみごおりちやういわ き ちく いち ただ 大鳥圭介が生まれた赤穂郡細念村（現在の^{つぎ}上郡町岩木地区）の位置で正しいものは次のうちどれでしょうか？

1.



2.



3.



4.



【第2問】 おおとりけいすけ おかやま しずたにがっこう やくなんねんまな 大鳥圭介は、岡山・閑谷学校で約何年学んだでしょうか？

1. 約2年

2. 約3年

3. 約4年

4. 約5年

【第3問】 おおとりけいすけ おおさか てきじゆく まな うらが おき ひき 大鳥圭介が、大坂・適塾で学んでいるころ、浦賀沖にペリーが率いるアメリカ艦隊が現れ、幕府に開国を迫り和親条約を締結します。その後、同様に和親条約を締結した2国の組み合わせとして正しいものはどれでしょうか。

1. イギリス、ロシア

2. イギリス、フランス

3. フランス、スペイン

4. スペイン、ロシア

【第4問】 おおとりけいすけ まな てきじゆく さつ らん わ じしよ な まえ なん 大鳥圭介が学んだ適塾に1冊しかない蘭和辞書の名前は何でしょうか？

1. ハルマ和解 わ(かい)

2. 扶氏経験遺訓 ふ し けいけん い くん

3. ツーフ・ハルマ

4. 和蘭字彙 わ らん だ じ い

【第5問】 大鳥圭介が学んだ塾は、数々の偉人を輩出しています。次の人物のうち、塾で学んだのはどれでしょうか？

1. 本野盛亨
2. 片山東熊
3. 曾彌達蔵
4. 石橋絢彦

【第6問】 大鳥圭介は、大坂から江戸へ上京する際に、親に嘘の手紙を書いてお金を送ってもらい、それを旅費に江戸へ旅立ちました。このとき、送ってもらった金額はいくらでしょうか。

1. 6両5分
2. 5両4朱
3. 4両
4. 3両8分

【第7問】 大鳥圭介が薩摩藩士や橋本左内と接して考えたことで、正しいものはどれでしょうか？

1. 日本独自の技術で海外に対抗できる。
2. 医者にならず、蘭学で世に貢献したい。
3. 南紀派に政治を任せるべきだ。
4. 武士になり藩に仕え政治に参加したい。

【第8問】 大鳥圭介が洋式兵学塾の江川塾に講師として雇われた理由は何でしょうか？

1. 鉄砲や大砲に熟練していたため。
2. 戦争の際に医学が必ず必要になるため。
3. 塾出身者は江戸でも有名だったため。
4. 蘭学に詳しく兵学書の翻訳が優れていたため。

【第9問】 大鳥圭介は尼崎藩への仕官を薦められますが、最初は乗り気ではありませんでした。その理由は次のうちどれでしょうか？

1. 出雲藩士の娘・みちと結婚しにくくなるため。
2. 父に医者になる気がないことがばれるため。
3. 尼崎藩が4万石と小さな藩だったため。
4. 江戸を引っ越さなくてはならなくなるため。

【第10問】 大鳥圭介が江川塾で教鞭をとっていたころ、外国に対抗できないと考える薩摩藩の大山弥助や黒田了介に、圭介が大丈夫だと言った理由は次のうちどれでしょうか？

1. 日本を何とかしようと考えれば、外国にも追いつけるから。
2. 幕府や朝廷が一方向的にやられることはないから。
3. 攘夷活動は方法を変えれば成功するから。
4. 外国に戦争で負けても、生きていけば何とかなるから。

【第11問】 大鳥圭介が翻訳した『築城典刑』を参考に造られた城はどれでしょうか？

1. 五稜郭
2. 姫路城
3. 江戸城
4. 熊本城

【第12問】 大鳥圭介に起こった出来事と、同じころに起こった世間の出来事の組み合わせとして正しいものはどれでしょうか？

- | | | | |
|-----------|----------|-------------|----------|
| (圭介の出来事) | (世間の出来事) | (圭介の出来事) | (世間の出来事) |
| 1. 尼崎藩に仕官 | — 安政の大獄 | 2. 江川塾の講師就任 | — 薩英戦争 |
| 3. みちと結婚 | — 薩長同盟成立 | 4. 幕府の旗本となる | — 桜田門外の変 |

【第13問】 幕府の洋学研究機関に務めていた大鳥圭介が、小栗上野介にフランス軍事顧問団の伝習を受けたいと願い出た理由は何でしょうか？

1. フランス人と話をしてみたかったため。
2. 洋式兵学の素養がある自分が実践する方が効率的だったため。
3. 自分で調べたことを自分で試さないと気が済まなかったため。
4. 開成所で他の幕臣たちよりも技量が劣っているのが悔しかったため。

【第14問】 大鳥圭介が指揮した伝習隊の兵士は、ある条件で広く募集されました。一つは身体が頑強であることでしたが、あと一つは何でしょうか？

1. フランス語がわかること。
2. 身長が五尺二寸以上あること。
3. 博徒か火消しか駕籠かきであること。
4. 武士であること。

【第15問】徳川幕府で大鳥圭介が指揮した伝習隊は、フランス式軍制に倣ったものでした。その制服もまたフランス式でしたが、制服の色は何色だったのでしょうか？

1. 赤 2. 緑 3. 白 4. 青

【第16問】江戸を脱出した大鳥圭介ら旧幕府軍は、(A) 藩・(B) 藩の軍 (C) 人と合流しました。(A)・(B)・(C) に入る組み合わせで正しいものはどれでしょうか？

- | | | | | | |
|-------|-----|-------|-------|-----|-------|
| (A) | (B) | (C) | (A) | (B) | (C) |
| 1. 長岡 | 会津 | 2,000 | 2. 桑名 | 会津 | 1,500 |
| 3. 長岡 | 高松 | 1,500 | 4. 桑名 | 高松 | 2,000 |

【第17問】箱館新政府で大鳥圭介は何の役職に就いたのでしょうか？

1. 総裁 2. 副総裁 3. 陸軍奉行 4. 海軍奉行

【第18問】大鳥圭介が明治維新前に行ったことの組み合わせとして、正しいものはどれでしょうか？

1. 船の建造—国産カメラの作成 2. 台場の建設—『堰堤築法新按』の出版
3. 金属活字の発明—気球の製作 4. 伝習隊の組織—北海道の地図作成

【第19問】大鳥圭介が産業視察を行った工場の組み合わせで、間違っているものはどれでしょうか？

1. 石油—ビール 2. 石炭—家具 3. 鉄鋼—木酢液 4. ゴム—膠

【第20問】大鳥圭介が日本人で初めて読んだとされる書物はどれでしょうか？

1. 『ナポレオン伝』 2. 『進化論』 3. 『種の起源』 4. 『資本論』

【第21問】 大鳥圭介が産業視察後に記した報告書は、その後の日本の産業の発展に大きく貢献しましたが、その組み合わせとして正しいものは次のうちどれでしょうか？

1. 『石油編』 — 『製鉄編』
2. 『製鉄編』 — 『山油編』
3. 『石炭編』 — 『山油編』
4. 『石油編』 — 『石炭編』

【第22問】 大鳥圭介は、工部大学の校長として日本の近代産業を支えた多くの人材を育てました。以下のうち、圭介が育てた人物とその業績の組み合わせとして間違っているものはどれでしょうか？

1. 田辺朔郎 — 琵琶湖疏水の建設
2. 臥雲辰致 — ガラ紡の発明
3. 辰野金吾 — 東京駅の設計
4. 安永義章 — ダイハツの創設

【第23問】 大鳥圭介は、アメリカの特許局を見学し、日本にも特許制度が必要であることを痛感します。帰国後、圭介は特許制度を作りますが、その時の役職はどれでしょうか？

1. 工部省工作局長
2. 枢密顧問官
3. 内国勸業博覧会審査総長
4. 元老院議員

【第24問】 大鳥圭介が校長に就任した学校の順番で正しく並んでいるものはどれでしょうか？

1. 工部大学校 — 学習院 — 華族女学校
2. 開成所 — 工部大学校 — 学習院
3. 学習院 — 華族女学校 — 工部大学校
4. 開成所 — 学習院 — 華族女学校

【第25問】 大鳥圭介は、下関条約が締結されたのち、清国の高官・李鴻章から友誼の証として、あるものをもらいました。そのあるものとは何でしょうか？

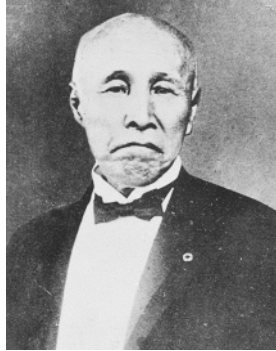
1. 臥龍桃
2. 臥龍桜
3. 臥龍梅
4. 臥龍楓

【第26問】 にっしんせんそう ちよくぜん おおとりけいすけ しんこく おく だ がいむ だいじん 日清戦争の直前に大鳥圭介を清国に送り出した外務大臣はだれでしょうか？

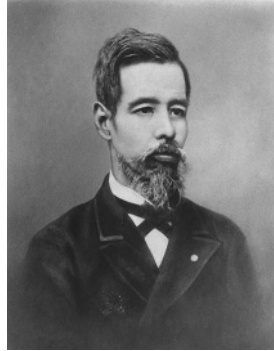
1.



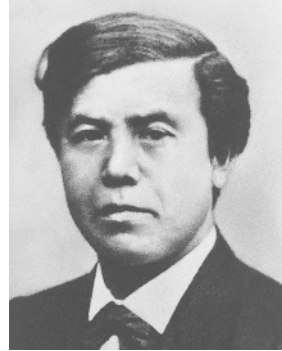
2.



3.



4.



【第27問】 みぎ しやしん おおとりけいすけ せい か ききょう 右の写真は、大鳥圭介が生家に帰郷した
さい さつえい しやしん しやしん さつえい ねんだい 際に撮影された写真です。この写真が撮影された年代
はい い か ねんびょう が入るのは、以下の年表のうちのどこでしょうか？



1886年 がくしゅういんいんちょう 学習院院長になる

(1)

1889年 しんこくちゆうざいとくめいぜんけんこう し 清国駐在特命全権公使になる

(2)

1895年 しものせきじょうやくていけつ 下関条約締結

(3)

1904年 か な がわ べつぞう おおつ なみ あ 神奈川の別荘で大津波に遭う

(4)

1911年 しよくどうがん な 食道癌により亡くなる

【第28問】 おおとりけいすけ ぼんねん じんせい かい し そこ かた 大鳥圭介は、晩年に「人生で3回死に損なった」と語っています。その3回
く あ ただ ただ じゆんぼん なら の組み合わせが正しく、かつ正しい順番で並んでいるものはものどれでしょうか？

1. あんせいだい じしん 安政大地震 — だいかいしやう おおつ なみ 大海嘯 (大津波) — にっしんせんそう 日清戦争

2. ぼしんせんそう 戊辰戦争 — だいかいしやう おおつ なみ 大海嘯 (大津波) — にっしんせんそう 日清戦争

3. ぼしんせんそう 戊辰戦争 — にっしんせんそう 日清戦争 — だいかいしやう おおつ なみ 大海嘯 (大津波)

4. あんせいだい じしん 安政大地震 — にっしんせんそう 日清戦争 — だいかいしやう おおつ なみ 大海嘯 (大津波)

【第29問】 次の画像のうち、大鳥圭介ではないものはどれでしょうか？

1.



2.



3.



4.



【第30問】 おおとりけいすけ 大鳥圭介が作成した金属活字は「大鳥活字」と言われていますが、次のうち、大鳥活字で印字されているのはどれでしょうか？

1. かねで 2. かねで 3. かねで 4. かねで

明治 150 年・県政 150 周年記念事業

第 4 回大鳥圭介検定

主催：大鳥圭介公生誕地保存会

後援：上郡町・上郡町教育委員会

協力：上郡町商工会・赤松地区むらづくり推進委員会

大鳥圭介公生誕地保存会

〒678-1262

兵庫県赤穂郡上郡町岩木丙 4 4 5 番地 1

(いきいき交流ふるさと館内)